

AUDREY Boutique

設計者 | 梁築設計事務所 / 徐梁

參與者 | 孫永芳 周澤恩 王心妍 程萍萍 李晴 陸鑫 梁偉 楊可

攝影者 | 邵峰 - 樺卯建築攝影

空間性質 | 選品店

坐落位置 | 中國

主要材料 | NEAYEA 內野微水泥、拉絲紊亂紋不鏽鋼金屬、台灣 KD 木飾面

面積 | 91 坪

項目年份 | 2021 年

AUDREY Boutique 是城市裡的一抹優雅景致，顧名思義，品牌的名稱以永恆巨星 Audrey Hepburn 為繆思，眾所周知 Hepburn 是時尚的代名詞，她柔美優雅、內外俱美的特質，這個芳名在人們心中已經成為一個美好的同義字。而 AUDREY Boutique 的成立，便是歌詠外表溫柔美好，且內在意志堅定的現代女性，目標客層鎖定為七〇、八〇後的都會女性，她們的輪廓是保有女性柔軟本質，同時也無懼環境挑戰，這群新時代女性，重視品味，不隨波逐流，人生態度有所主張亦有所為。業主期望這座選品店能傳達上述精神，藉由品牌與空間的結合，傳達令人著迷的新時代女性精神，整體室內設計亦自此展開發想。



1. 將建築語彙植入空間，構成各種造型。2. 對稱圓合的開放式陳列區，展現低調而具儀式感的氣息。

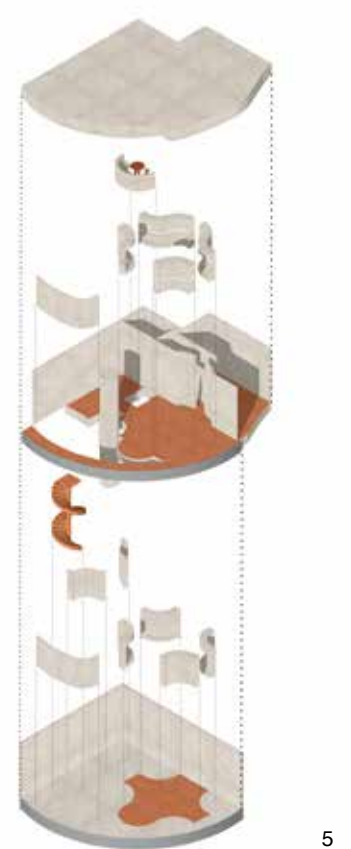


梁築設計事務所 / 徐梁

室內建築師

梁築設計事務所創始人、設計總監

2019 國家光華龍騰獎—中國設計業十大傑出青年，2015 台灣 TID Award 金獎、2015 台灣 TID Award 年度新銳獎，2013 JINTANG PRIZE 金堂獎中國年度新銳提名，也曾獲得美國、荷蘭、法國、義大利等國際獎項。徐梁善於用建築的簡潔性，構造的清晰度和材質的純粹度成為新的美學載體，是理性與感性的重疊發生；致力於私人住宅及創意型商業空間的設計中，體現了對空間和生存價值的深度理解。



未來+復古

設計團隊在規劃時即考究品牌創立精神，而非僅僅從空間形式或是視覺美學切入，且業主的選品角度與 AUDREY Boutique 的內在精神也決定了全案的語彙走向，經典、永恆、自信是品牌與目標族群的會意默契，因此全作不追逐當代潮流，而是重視與永恆之美的連結，創造出跨時代的對話感。在溝通前期，業主提出希望空間並俱柔軟與硬朗兩項特色，令兩者發生對話，產生張力，並且揉入復古、時尚、個性等元素，清晰傳達 AUDREY Boutique 追求永恆之美的信仰，鮮明它的本質態度。因此，設計團隊提出了「未來復古主義」概念，取用復古與未來感的元素，在實境空間裡疊加出新魅力，創造一種穿越過去、現在與未來的視覺張力，一種無法定義特定年代，卻始終經典不墜的美感。

這座選品店共有兩個樓層，設計團隊利用樓面順勢為陳列內容與服務屬性分區。1樓展售較為親民的大眾品牌，2樓則是高端品牌展示區，著重於服務 VIP 客戶。空間裡利用簡潔造型、清晰構造、材質對比、純粹色彩與多層次光線來營造別致意境。而室內佈局也將建築語彙植入其中，以優雅弧線與硬朗的幾何元素構成造型，2樓樓板進行了局部的挖空與改造，增強了各樓層、區域之間的對話張力。綜觀店內，整體就像是一座微型城市，厚實的微建築林立，彼此型態或異或同，也各具不同的功能與屬性，豐富的開口與錯立編排，令場域關係無法一眼看盡，同時又彼此隱約互望，遊走其中能感受到視景構圖的豐富變化。

3. 選材單純，營造寧靜且具有藝術感的整體氛圍。4. 柔軟的地毯與溫潤木質緩解了混凝土和金屬所予人的冷硬感。5. 軸測圖。6. 樸素的混凝土陳列架，就像空間裡的微建築。7. 自由弧形與硬朗的幾何元素並呈於空間中。8. 場域關係無法一眼看盡，卻又彼此隱約互望。9. 色彩濃重的旋轉樓梯串連了垂直動線。



10

神聖 + 儀式感

設計團隊也運用對稱手法建立空間的儀式感，引導消費者浸入情境。1樓最醒目的陳列區由四座弧形展示牆對稱並列，腹地中央用五把單椅圍合成休憩區，予人置身聖壇中心賞物的儀式感。2樓的VIP展示區運用教堂的錐形語彙作為端景，展示區延續1樓的中軸線構圖與對稱元素，令整體氣息顯得神聖且莊嚴，VIP顧客能在這片半隱密的寧靜場域裡享有隱私自由，同時在選物過程中更深刻的與內在對話。

全案選材單純，避免過多雜訊破壞靜謐基調，企圖傳達出悠緩、藝術與自由的氣息。立面主要塗覆混凝土質感的微水泥，地面則是鋪上柔軟地毯與溫潤木質，用以緩解空間裡大量混凝土、金屬帶來的冷硬感。陳列設備主要採用不鏽鋼板製成，運用光滑細膩金屬與牆面的樸拙塗料、地毯、木製品對比，彼此材質殊異卻和諧並呈的關係，就像復古主義和現代主義的迷人對話。店內的光美學亦作了慎密考量，透過兩個樓層的落地玻璃窗將自然光照引入室內，且每一個展示陳列架都設有人造燈光彼此輔襯，烘托出景深層次，自整體情境到細部鑑賞，無不處處透露出永恆之美的耐人尋味。採訪 | 室內雜誌編輯部



14



15



16



17



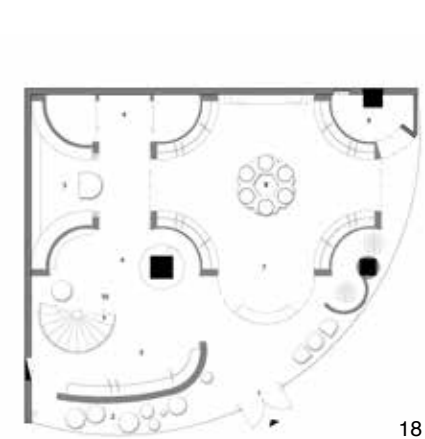
11



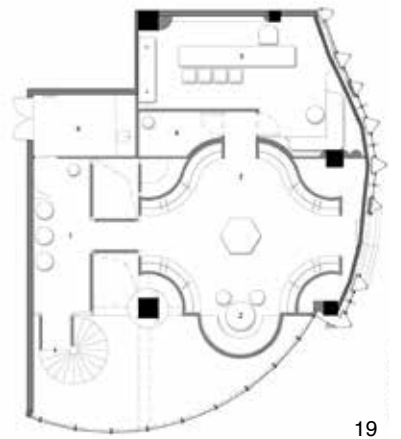
12



13



18



19

10. 重視景深層次與各種角度的構景效果，空間純粹卻耐人尋味。11. 利用曲線連接空間邊界。12. 重視視線交互，以及各樓層、區域之間的對話張力。13. 空間裡每一個微建築都存在不同的功能和屬性。14. 運用教堂式的建築元素賦予空間神聖感。15.16. 2樓利用中軸線構圖與對稱手法加深空間的儀式感。17. 2樓休憩區，VIP顧客能在這片半隱密的寧靜場域裡享有隱私與自由。18. 1樓平面圖。19. 2樓平面圖。