



오드리 부티크

AUDREY 买手店

AUDREY Boutique

Design Liang Architecture Studio / Yongfang Sun www.liangarch.com
Creative Director Liang Xu
Decoration Xinyan Wang
Design Team Yongfang Sun, Zesi Zhou, Xinyan Wang, Pingping Cheng, Qing Li, Xin Lu, Liang Xu
Lighting Yaank / Wei Liang, Ke Yang
Construction Zhima Decoration Engineering Co., Ltd.
Material NEAYEA Micro Cement, Brushed Stainless Steel, KD Wood Veneer
Location Hangzhou, Zhejiang, China
Area 300㎡
Editor Inwon Seo | **Photograph** Feng Shao

흡잡을 데 없는 패션, 우아함과 아름다움의 대명사 오드리 헵번은 요즘도 우리에게 여전히 영감을 주고 있다. 이 프로젝트 또한 오드리 헵번의 이름을 딴 멀티브랜드 패션부티크다. 오드리 부티크의 창업자는 오드리 헵번처럼 명확한 태도를 보여주는 강인한 의지와 단아한 외면을 지니고 있다. 설계팀은 매장에 이러한 특징을 표현하고자 했는데, 여기서 소비자 들은 부드러움과 단단함으로 정의된 공간구조를 탐색할 수 있다.

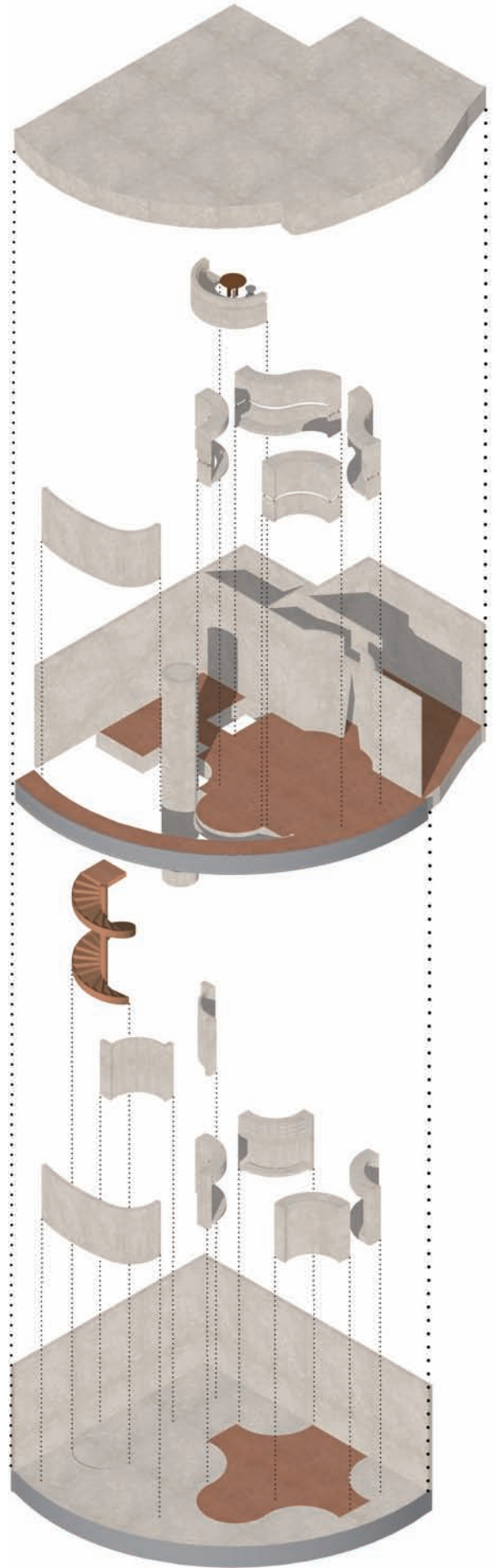
그들은 또한 건축주의 요구사항과 매장에 소개될 브랜드들을 바탕으로 공간이 전달하고자 하는 태도를 탐구하여, 단지 형태나 시각 효과에서 출발하지 않은 디자인 접근방식을 선택 했다. 따라서 이 패션부티크가 표현하는 클래식하고 영원하며 자신감 넘치는 태도는 브랜드의 입지와 대상고객을 규정한다. 유행을 좇지 않고, 영원과 균형 간의 연결성, 그리고 과거와 미래 간의 대화를 조성하고자 한 점이 돋보인다.

설계팀은 우아한 곡선과 날카로운 기하학적 요소를 활용하여, 매장 내 건축형태와 진열대를 형상화하고, 대칭적 언어로 전체 공간을 구성했다. '복고미래주의' 콘셉트를 바탕으로 과거, 현재, 미래가 어우러지는 극적인 공간을 조성, 내부 구조물을 통해 건축공간을 재구성 했다. 비슷하거나 변형된 형태를 가진 구조들은 서로 다른 기능과 속성을 가진다. 공간과 구조의 질감은 단순하면서도 표현이 풍부하다.

강렬한 색조의 나선형 계단은 시각적으로 가장 흥미로운 부분이고, 계단을 감싸는 부드러운 직물은 공간에 낭만적이고 역동적인 분위기를 더한다. 평면 콘크리트 진열대는 우아한 곡선으로 윤곽을 나타내, 걸려 있는 옷들과 함께 편안하고 예술적이며 자유로운 공간 분위기를 연출한다. 부드러운 직물과 복고풍의 목재는 콘크리트와 금속의 차가움과 단단함을 약화시킨다. 자재의 질감과 구조의 형태는 서로 다른 영역 간의 경계를 흐리게 하고, 공간을 변화시켜 더 큰 가치를 부여한다.

공간은 소통의 매개체다. 이 프로젝트에서 설계팀은 다채로운 공간을 경험할 수 있도록 색상, 구조물, 조명을 결합하여 사람들과 공감하는 분위기를 조성했다. 단순하고 명확한 구조와 순수한 질감이 공간의 미학을 대변한다. 말인즉 공간의 자유는 시각적 효과가 아니라 감정적 표현에 있다는 것으로, 고객은 이러한 서정적인 분위기에 사로잡혀 공간이 전하고자 하는 태도를 인식하게 될 것이다.







1_ 오드리 부티크 매장은 곡선의 우아함을 질게 드러내는 공간이다. 2_ 콘크리트로 만들어진 진열대는 우아한 곡선과 기하학적인 건축적 구조와 맞물려 걸려, 이곳의 제품을 한층 더 고급스럽게 보이게 만든다.





3_ 탈의실은 오픈 공간에 설치된 행어의 이미지 및 벽면의 마감과 맞물리며 전체 공간의 무드와 통일성 있게 조응한다. 4_ 난색 계열의 색상을 바닥에 적용해 따뜻하고 안정된 느낌을 자아내게 만들었다.

Audrey Hepburn是集优雅、美和时尚于一身的代名词，她对于时尚的影响延续至今。本项目是以AUDREY命名的集合买手店。AUDREY主理人和Audrey Hepburn一样，在貌似柔软的外表下却有着坚强的意志，这是一种态度。所以设计师希望这个空间也传达出这样的态度，能让消费者游走在硬朗与柔软的构造空间中。

结合AUDREY主理人引入的品牌和买手店的诉求，设计师找到并理解了空间想要表达的态度，从而决定了设计语言的走向，而不是仅从空间形式或视觉感切入。当服装买手店建立的态度是经典、恒久且更为自信的态度，也就建立了品牌的定位和受众群体，设计师建立的态度并非是所谓“潮流”的设计形式，而是永恒和平衡之间的链接，是过去与未来的对话。

设计师利用优雅自由的弧形和硬朗尖锐的几何，对卖场内的建筑形态和货架进行形象化，以对称的语言来构造整个空间。设计师提取了未来复古主义的概念，把具有复古和未来感的元素结合在一起，用过去、现在与未来之间的张力重叠出全新的空间。每一个建筑都存在相似或不同的形态，每一个建筑都具有不同的功能和属性。空间和建筑本身的材质语言非常简单，只用一种或两种语言概括了所有想表达的外在和内在。

色彩浓重的旋转楼梯，在空间情绪上连接了上下两层。楼梯台阶上柔软的织物让整个空间呈现出一种浪漫且活泼的氛围。在优雅自由的曲线上，素面朝天的混凝土材质去掉了所有的装饰，把服装挂进去，传达出舒服、艺术且自由的空间气息。柔软的织物和复古的木质缓解了混凝土和金属带来的冷硬感。可以通过某一种物质中的材质，或是某一种物体构造去模糊空间和另一个界面的关系，空间也就存在了更大的价值变化。

空间本身就是一种交流，当设计师利用色彩、结构、光线来营造出一种能与人产生共鸣的意境氛围，让进入其中的人能获得更多层次的体验，才是设计师想要创造的这个空间的本质。建筑的简洁性、构造的清晰度和材质的纯粹感成为空间新的美学载体。经典的自由虽然存在，但它传达的并非视觉，而是自由的情绪表达，消费者会被这种气息所吸引，从而感受到空间的态度。





Audrey Hepburn, known for her impeccable fashion sense, graciousness and beauty, still inspired us nowadays. This project is a multi-brand fashion boutique named after Audrey Hepburn. Like Audrey Hepburn, the founder of AUDREY has a graceful appearance and a strong will, which shows an attitude. The design team hoped to express such an attitude in the store, where consumers can explore the spatial structure defined by softness and hardness.

Based on the boutique owner's requirements and brands introduced into the store, the design team

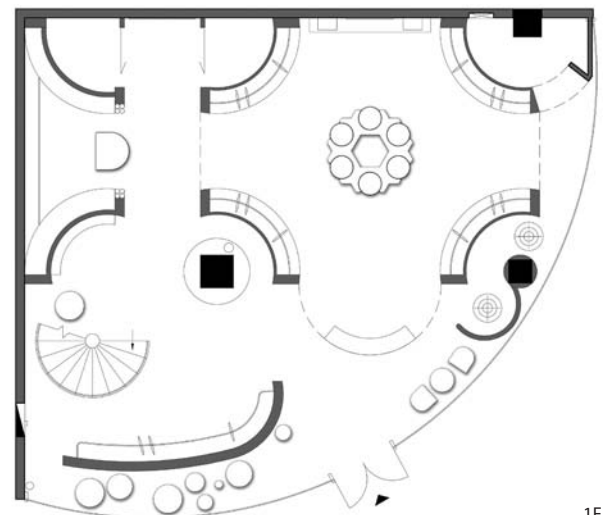
explored the attitude that the space was intended to convey. This determined a design approach that not merely started from forms or visual effects. Therefore the classic, eternal and confident attitude expressed by this fashion boutique defines the brand's positioning and target customers. The design team didn't pursue trendy design, but intended to build connection between eternity and balance, and dialogue between past and future.

They utilized graceful curves and sharp geometric elements to shape the forms of structures and display props in the store, while adopting symmetric

languages to construct the overall space. Based on the concept “Retro-futurism”, the design team combined both retro and futurist elements to create a dramatic space where past, present and future merge. They reshaped the architectural space through interior structures. With similar or varying forms, those structures are given different functions and attributes. The textures of the space and structures are simple but expressive.

The spiral staircase creates a visual highlight with its strong hue and spiral shape, and the soft textile cladding the steps adds a romantic and dynamic ambience to the space. Graceful curves outline plain concrete display structures, which generate a comfortable, artistic and free spatial atmosphere along with the hanging clothes. The soft fabrics and retro wood textures weaken the coolness and rigidity of concrete and metal. The material textures and structural forms help blur the boundaries between different areas, and endow the space with changes and greater value.

Space is a medium of communication. For this project, the design team combined colors, structures and lights to create an ambience that resonates with people, hoping to provide diversified spatial experiences. Simplistic, clear structures and pure textures together express the spatial aesthetics. That is, the freedom of this space is not about visual effects but emotional expressions. Customers will be attracted by its atmosphere and perceive its attitude.



5_ 복고미래주의라는 콘셉트에 알맞게 기하학적인 천장 조명을 도입했다. 색감 또한 오묘한 느낌으로 신비함을 더했다.





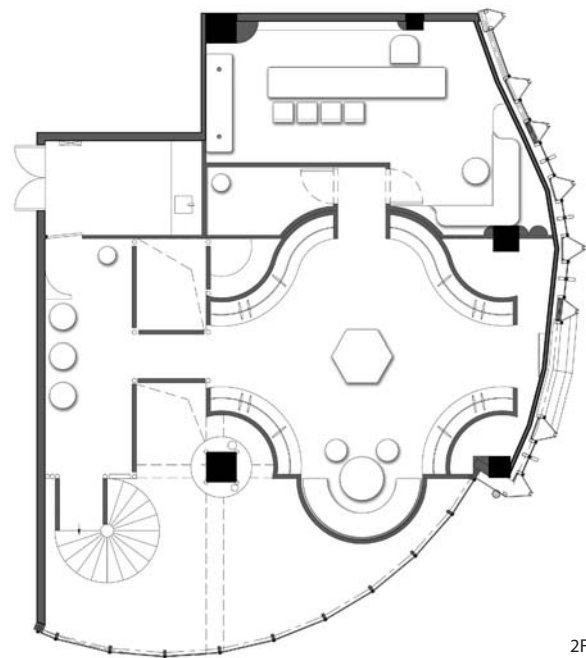
6_ 계단과 진열대를 인접하게 설계함으로써 공간의 효율성을 도모하는 동시에 곡선의 우아함을 심분 활용한 모습이다.





7_ 공간을 장식하는 백미는 역시나 조명이다. 매우 서정적이고 마치 하나의 행성을 연상케 하는 구 형태의 조명은 공간을 압축적으로 대변하는 요소이기도 하다.





8_ 입체적인 형태와 질은 색감이 돋보이는 공간은 미학적인 관점에서 하나의 예술로 승화할 수 있다는 점을 보여준다.